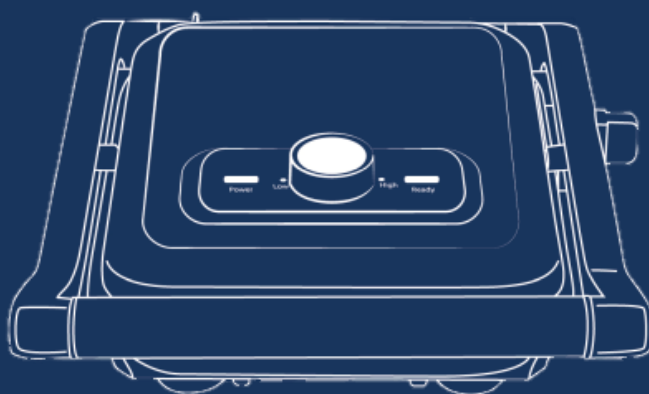


polaris

since 1995



PGP 2902

Руководство по эксплуатации / Гарантия
Manual Instruction / Guarantee



Уважаемый покупатель!

Благодарим Вас за выбор продукции, выпускаемой под торговой маркой **POLARIS**.

Наши изделия разработаны в соответствии с высокими требованиями качества, функциональности и дизайна. Мы уверены, что Вы будете довольны приобретением нового изделия от нашей фирмы.

Перед началом эксплуатации прибора внимательно прочитайте данное руководство, в котором содержится важная информация, касающаяся Вашей безопасности, а также рекомендации по правильному использованию прибора и уходу за ним.

Сохраните руководство вместе с гарантийным талоном, кассовым чеком, по возможности, картонной коробкой и упаковочным материалом.

Обратите внимание! Вследствие постоянного процесса внесения изменений и улучшений, между руководством и изделием могут наблюдаться некоторые различия. Производитель надеется, что пользователь обратит на это внимание.

СОДЕРЖАНИЕ

Общая информация	4
Сфера использования	4
Комплектация	4
Описание прибора	5
Подготовка к работе	6
Порядок работы	7
Режимы работы	8
Режим «Гриль-пресс»	8
Режим «Мини-печь»	9
Чистка и уход	10
Транспортировка/Хранение/Утилизация/Реализация	11
Меры предосторожности при работе с электрическим гриль-прессом	12
Общие указания по безопасности при работе с электроприборами	12
Поиск и устранение неисправностей	14
Технические характеристики	14
Информация о сертификации	15
Гарантийные обязательства	16

ОБЩАЯ ИНФОРМАЦИЯ

Настоящее руководство по эксплуатации предназначено для ознакомления с техническими данными, устройством, правилами эксплуатации и хранения гриля, модель **POLARIS PGP 2902** (далее по тексту – гриль, прибор).

СФЕРА ИСПОЛЬЗОВАНИЯ

1. Прибор предназначен для бытового и аналогичного использования при температуре и влажности жилого помещения в соответствии с данным Руководством:
 - в местах постоянного проживания;
 - в пунктах питания сотрудников магазинов, офисов, фермерских хозяйств и других подразделений;
 - в гостиницах и других местах, предназначенных для проживания;
 - в местах, предназначенных для ночлега и завтрака.
2. Прибор не предназначен для промышленного и коммерческого использования, а также для обработки непищевых продуктов.
3. Прибор не предназначен для использования вне помещений.
4. Производитель не несет ответственности за ущерб, возникший в результате неправильного или непредусмотренного настоящим Руководством по эксплуатации.

КОМПЛЕКТАЦИЯ

			
Гриль-пресс	Лопатка (для легкой очистки)	Поддон для жира (установлен в прибор)	Руководство по эксплуатации / Гарантийный талон

Прибор	1 шт.
Лопатка	1 шт.
Поддон для жира	1 шт.
Руководство по эксплуатации	1 шт.
Гарантийный талон	1 шт.
Упаковка (полиэтиленовый пакет + коробка)	1 шт.

ОПИСАНИЕ ПРИБОРА

Гриль-пресс предназначен для приготовления различных видов продуктов путем их обжаривания на нагреваемой панели либо между двумя нагреваемыми панелями.

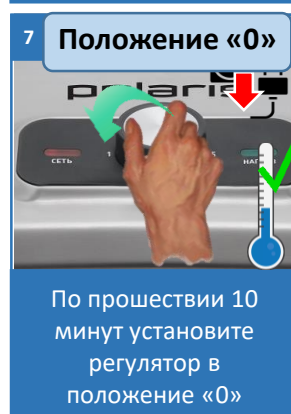
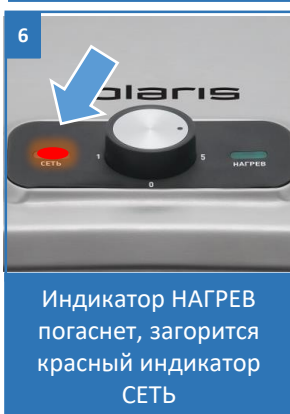
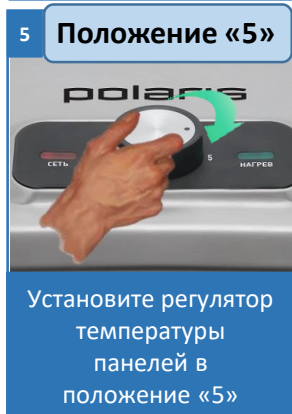
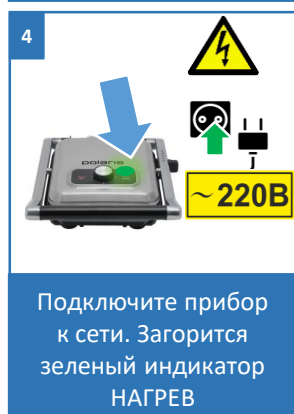
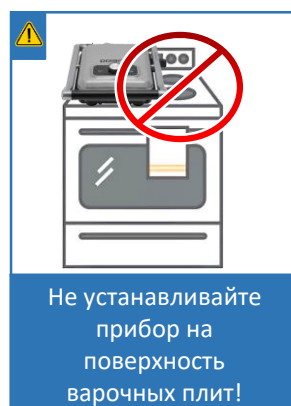
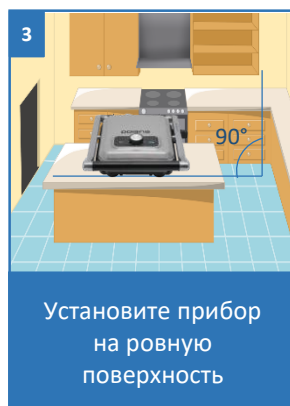
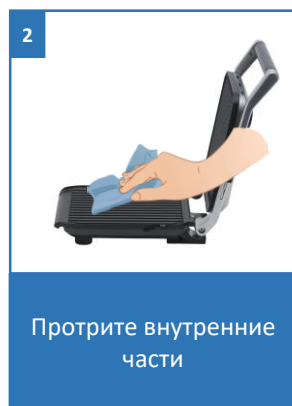


ПОДГОТОВКА К РАБОТЕ

- Распакуйте прибор и проверьте комплект поставки (см. раздел «Комплектация»)
- Удалите с прибора упаковочный материал.
- Убедитесь в отсутствии повреждений корпуса и сетевого шнура.
- Перед первым использованием прибора проведите его очистку, руководствуясь указаниями раздела «Чистка и уход».
- Установите прибор на ровную устойчивую сухую поверхность. Первый раз включайте прибор в хорошо проветриваемом помещении, без продуктов.
- Установите регулятор температуры в положение (0).
- Убедитесь, что параметры прибора (см. «Технические характеристики») соответствуют параметрам сети. Подключите прибор к сети. Загорится зеленый индикатор НАГРЕВ.
- Установите регулятор температуры панелей в положение «5». Индикатор НАГРЕВ погаснет, загорится красный индикатор СЕТЬ.
- По прошествии 10 минут установите регулятор температуры прибора в положение «0», отключите прибор от сети и дождитесь его полного остывания.
- Проведите его очистку, руководствуясь указаниями раздела «Чистка и уход».



На заметку! При первом использовании прибора нагревательные элементы обгорают, при этом возможно появление небольшого количества дыма. Это является нормальным явлением и не свидетельствует о неисправности прибора.



ПОРЯДОК РАБОТЫ

- Установите прибор на ровную устойчивую сухую поверхность.
- Убедитесь, что поддон для жира правильно установлен. Не используйте прибор без поддона.
- Смажьте рабочие панели растительным маслом.
- Подключите прибор к сети. Убедитесь, что параметры прибора (см. «Технические характеристики») соответствуют параметрам сети. При этом загорится зеленый индикатор НАГРЕВ.
- Поворотом ручки регулятора температуры установите режим нагрева панелей. Индикатор НАГРЕВ погаснет, загорится красный индикатор СЕТЬ. По достижению рабочей температуры загорится зеленый индикатор НАГРЕВ. При работе гриля индикаторы поочередно гаснут и загораются. Максимальная температура при положении регулятора температуры – до 230°C .
- Не открывайте прибор во время разогрева, в закрытом положении рабочие панели нагреваются равномернее и быстрее.
- Через 5-10 минут от начала работы откройте крышку гриля и положите продукты на нижнюю рабочую поверхность.
- Закройте крышку гриля.



Будьте осторожны!

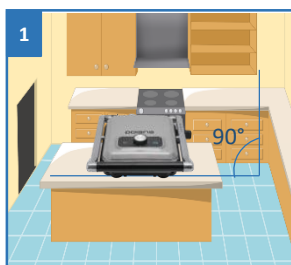
Во время работы прибор сильно нагревается. Во избежание получения ожогов не дотрагивайтесь до горячих поверхностей, держитесь только за ручку. Рекомендуется пользоваться прихватками.

- По достижении продуктами необходимой степени прожарки откройте крышку и извлеките продукты.

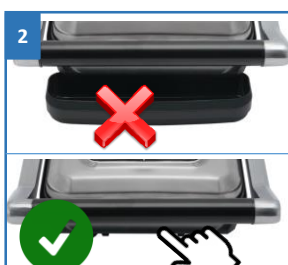


Внимание!

Прибор не имеет автоматического выключателя. Для выключения прибора установите регулятор температуры прибора в положение «0», отключите прибор от сети и дайте ему полностью остыть.



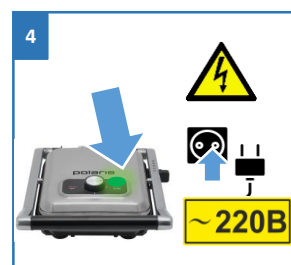
1
Установите прибор на ровную поверхность



2
Убедитесь, что поддон для жира установлен правильно (задвинут до конца)



3
Смажьте рабочие панели тонким слоем растительного масла



4
Подключите прибор к сети. Загорится зеленый индикатор НАГРЕВ



РЕЖИМЫ РАБОТЫ

Прибор можно использовать в 2 различных режимах: гриль-пресс и мини-печь

Режим «Гриль-пресс»

Данный режим предназначен для приготовления горячих сэндвичей из свежего хлеба. Идеально подходит для панини - итальянских закрытых бутербродов. Также прибор в данном режиме можно использовать для обжаривания мяса, рыбы и овощей с двух сторон.

- Закройте крышку гриля.
- Установите температуру рабочих панелей.
- Когда прибор разогреется, и индикатор работы погаснет, аккуратно откройте крышку и положите продукты на нижнюю рабочую панель, придерживая крышку за ручку.
- Накройте продукты крышкой, опустив ее на нижнюю рабочую панель. Закрывая крышку, не прилагайте чрезмерных усилий, этим вы можете повредить прибор.

Режим «Мини-печь»

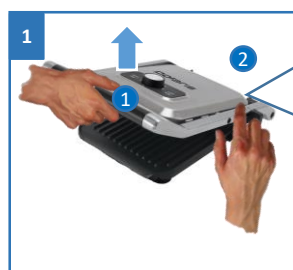
Данный режим подходит для заключительных этапов приготовления, например, если вы хотите расплавить сыр или подогреть соус на уже готовом блюде, а также для приготовления нежных продуктов, которые нельзя сдавливать.

- Придерживая верхнюю крышку, сместите фиксатор крышки в положение (1, 2 или 3)
- Установите температуру рабочих панелей.
- Когда прибор разогреется, и индикатор работы погаснет, аккуратно откройте крышку за ручку.
- Положите продукты на нижнюю рабочую панель.
- Прикройте крышку без нажатия.



Внимание!

В режиме «Мини-печь» крышка с верхней рабочей панелью располагается с зазором относительно нижней рабочей панели. Не давите на крышку, этим вы можете повредить фиксатор, ручку или крышку.



Сместите фиксатор крышки в положение (1, 2, 3)



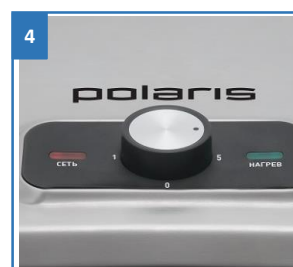
Передвигайте фиксатор крышки вперед или назад



Крышка зафиксирована в положение 3



Установите t панелей. Начнется нагрев, загорится индикатор работы



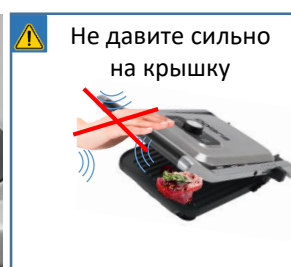
Когда прибор разогреется, индикатор работы погаснет



Положите продукты на нижнюю рабочую панель. Прикройте крышку без нажатия.



Прибор не имеет автоотключения! Выключайте вручную на «0»



Не давите сильно на крышку, этим вы можете повредить фиксатор, ручку или крышку

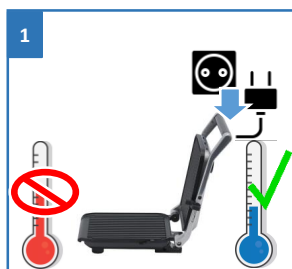
ЧИСТКА И УХОД

- Приступайте к чистке прибора только после того, как он полностью остыл.📄



Внимание! Рабочие панели не снимаются.

- Не мойте прибор под струей воды и не погружайте его в жидкость. Для очистки панелей используйте влажные салфетки или ткань.
- Очищайте прибор каждый раз непосредственно после использования.
- Для удаления пригоревших остатков пищи используйте лопатку из комплекта или любую щетку с неметаллическим мягким ворсом (в комплект не входит).
- Не используйте для чистки металлические щетки и абразивные моющие средства.
- Протрите насухо рабочие панели.
- Корпус прибора протрите сухой или слегка влажной тканью. Просушите его перед использованием.



1
Отключите прибор от сети и дождитесь его полного остывания



2
Не мойте прибор под струей воды и не погружайте его в жидкость



3
Для очистки панелей используйте влажные салфетки или ткань



4
Корпус прибора протрите сухой или слегка влажной тканью. Просушите его перед использованием



⚠
Детали гриля недопустимо мыть в посудомоечной машине



⚠
Не храните на корпусе прибора посторонних предметов

ТРАНСПОРТИРОВКА И ХРАНЕНИЕ

- Транспортирование приборов проводят всеми видами транспорта в крытых транспортных средствах в соответствии с правилами перевозки грузов, действующими на транспорте данного вида и обеспечивающими проведение механизированных погрузочно-разгрузочных работ.
- При транспортировании приборов должна быть обеспечена защита от повреждений - сохранность качества изделий и внешнего вида потребительской тары
- Транспортирование приборов должно исключать возможность непосредственного воздействия на них атмосферных осадков и агрессивных сред.
- Приборы хранятся в закрытом сухом и чистом помещении при температуре окружающего воздуха не ниже плюс 5°C и не выше плюс 40°C с относительной влажностью не выше 70% и отсутствии в окружающей среде кислотных и других паров, отрицательно влияющих на материалы приборов.

ТРЕБОВАНИЯ ПО УТИЛИЗАЦИИ

Отходы, образующиеся при утилизации изделий, подлежат обязательному сбору с последующей утилизацией в установленном порядке и в соответствии с действующими требованиями и нормами отраслевой нормативной документации, в том числе в соответствии с СанПиН 2.1.7.1322-03 «Гигиенические требования к размещению и обезвреживанию отходов производства и потребления.»



Внимание! После окончания срока службы не выбрасывайте прибор вместе с бытовыми отходами. Передайте его в специализированный пункт для дальнейшей утилизации. Этим Вы поможете защитить окружающую среду.



Во избежание риска пожара, поражения электрическим током или получения травмы при использовании вашего прибора, а также его поломки, строго соблюдайте основные меры предосторожности при работе с данным прибором, а также общие указания по безопасности при работе с электроприборами.

РЕАЛИЗАЦИЯ

Правила реализации не установлены.

МЕРЫ ПРЕДОСТОРОЖНОСТИ ПРИ РАБОТЕ С ГРИЛЬ-ПРЕССОМ

- Прибор предназначен для использования в быту в соответствии с настоящим Руководством. Использование прибора в коммерческих целях может привести к его перегрузке, в результате чего он может быть поврежден или может нанести вред здоровью людей.
- Не оставляйте работающий прибор без надзора.
- Во время работы прибор сильно нагревается. Во избежание получения ожогов не дотрагивайтесь до горячих поверхностей. Открывая и закрывая прибор, держитесь только за ручку, пользуйтесь термоизолирующими рукавицами и прихватками.
- Остерегайтесь выхода пара из зазоров между рабочими панелями. Не подносите руки близко к краям прибора.
- Не используйте прибор для приготовления замороженных продуктов, перед приготовлением продукты следует разморозить.
- Не используйте прибор без поддона для жира.
- Во избежание повреждения рабочих панелей не используйте металлические кухонные принадлежности, не разрезайте продукты прямо на рабочих панелях. Используйте кухонные принадлежности для посуды с антипригарным покрытием.
- Не перемещайте горячий прибор, дождитесь его полного остывания.
- Не переносите прибор за ручку. Неисправности, вызванные неправильной эксплуатацией, лишают Вас права на гарантийное обслуживание.
- Не используйте прибор для сушки и обогрева.
- Не используйте прибор вблизи от легко воспламеняющихся предметов и веществ, а также вблизи деформируемых от высокой температуры предметов интерьера.
- Используйте прибор в помещениях с хорошей вентиляцией.
- По окончании приготовления всегда отключайте прибор переключателем I/O, устанавливайте регулятор температуры в положение «1» и отключайте прибор от сети.



Внимание!

Извлекайте продукты сразу после приготовления, при длительном нахождении продуктов во включенном приборе может произойти возгорание.

ОБЩИЕ УКАЗАНИЯ ПО БЕЗОПАСНОСТИ ПРИ РАБОТЕ С ЭЛЕКТРОПРИБОРАМИ

- Эксплуатация прибора должна производиться в соответствии с «Правилами технической эксплуатации электроустановок потребителей».
- Каждый раз перед включением прибора осмотрите его. При наличии повреждений прибора или сетевого шнура ни в коем случае не включайте прибор в розетку.
- Не следует использовать прибор после падения, если имеются видимые признаки повреждения. Перед использованием прибор должен быть проверен квалифицированным специалистом.
- Не используйте прибор, если вы не уверены в его работоспособности.
- Данный прибор не предназначен для использования людьми (включая детей), у которых есть физические, нервные или психические отклонения, или недостаток опыта и знаний, за исключением случаев, когда за такими лицами осуществляется надзор или проводится их инструктирование относительно использования данного прибора лицом, отвечающим за их безопасность. Необходимо осуществлять надзор за детьми с целью недопущения их игр с прибором.

- Не оставляйте прибор без присмотра во время работы. Храните прибор в недоступном для детей месте.

Внимание!



Не используйте прибор вблизи бассейна, ванны, раковины или других емкостей, заполненных водой. В случае падения прибора в воду, немедленно отключите его от сети. При этом ни в коем случае не опускайте руки в воду. Перед повторным использованием прибор должен быть проверен квалифицированным специалистом.

- Не используйте прибор вне помещений. Предохраняйте прибор от жары, прямых солнечных лучей, ударов об острые углы, влажности (ни в коем случае не погружайте прибор в воду или иную жидкость). Не прикасайтесь к прибору влажными руками. При намокании прибора сразу отключите его от сети.
- Включайте прибор только в источник переменного тока (~). Перед включением убедитесь, что параметры сети соответствуют тем, что заданы в описании прибора.
- Прибор может быть включен только в сеть с заземлением. Для обеспечения Вашей безопасности заземление должно соответствовать установленным электротехническим нормам. Не пользуйтесь нестандартными источниками питания или устройствами подключения.
- Не протягивайте шнур электропитания в дверных проемах или вблизи источников тепла. Следите за тем, чтобы электрошнур не перекручивался и не перегибался, не соприкасался с острыми предметами, углами и кромками мебели.
- Не используйте удлинитель, если он не имеет заземляющего контакта или имеет видимые повреждения, либо рассчитан на ток менее, чем 10 А. При использовании соответствующего удлинителя в него должен быть включен только один гриль.
- Для дополнительной защиты целесообразно установить устройство защитного отключения (УЗО) с номинальным током срабатывания, не превышающим 30мА, в цепь электропитания кухонной техники. Обратитесь за советом к квалифицированному специалисту.
- Любое ошибочное включение лишает Вас права на гарантийное обслуживание.
- По окончании эксплуатации, при установке или снятии принадлежностей, чистке или поломке прибора всегда отключайте его от сети.
- Перед включением прибора в сеть убедитесь, что переключатель I/O находится в отключенном положении (O) и ручка терморегулятора находится в положении «1».
- Не допускайте перегрузки сети, которая может привести к несчастным случаям и повреждению прибора. Для этого не включайте в ту же электрическую розетку другие приборы с использованием переходников.
- Нельзя переносить прибор, держа его за сетевой провод. Запрещается также отключать прибор от сети, держа его за сетевой провод. При отключении прибора от сети, держитесь за штепсельную вилку.
- Не прикасайтесь к металлическим частям вилки сетевого провода при включении или отключении прибора от сети во избежание удара электрическим током.
- После использования никогда не обматывайте провод электропитания вокруг прибора, так как со временем это может привести к излому провода. Всегда гладко расправляйте провод на время хранения.
- Замену шнура могут осуществлять только квалифицированные специалисты - сотрудники сервисного центра. Неквалифицированный ремонт представляет прямую опасность для пользователя.
- Не пытайтесь разбирать и ремонтировать прибор самостоятельно для сохранения действия гарантии на прибор и во избежание технических проблем. Ремонт должен производиться только квалифицированными специалистами сервисного центра.
- Для ремонта прибора могут быть использованы только оригинальные запасные части.

ПОИСК И УСТРАНЕНИЕ НЕИСПРАВНОСТЕЙ

Проблема	Причина	Способ устранения
Не нагреваются рабочие поверхности	<ol style="list-style-type: none">1. Проблема с электропитанием2. Неисправность электросхемы3. Нагревательный элемент	<ul style="list-style-type: none">• Проверьте, включен ли прибор в сеть• Обратитесь за помощью в авторизованный сервисный центр
Не работают индикаторы работы	<ol style="list-style-type: none">1. Проблема с электропитанием2. Неисправность электросхемы	<ul style="list-style-type: none">• Проверьте, включен ли прибор в сеть• Обратитесь за помощью в авторизованный сервисный центр



Внимание!

Если с помощью описанных выше шагов Вы не смогли устранить проблему своими силами, то рекомендуем обратиться в ближайший Авторизованный сервисный центра POLARIS в Вашем регионе.

ТЕХНИЧЕСКИЕ ХАРАКТЕРИСТИКИ

PGP 2902 - гриль-пресс электрический бытовой торговой марки POLARIS

Напряжение: 220 – 240 В

Частота: 50-60 Гц

Мощность: 2000 Вт

Класс защиты - I

Примечание. Вследствие постоянного процесса внесения изменений и улучшений, между руководством и изделием могут наблюдаться некоторые различия. Производитель надеется, что пользователь обратит на это внимание.

ИНФОРМАЦИЯ О СЕРТИФИКАЦИИ

Продукция прошла процедуру подтверждения соответствия требованиям ТР ТС 004/2011 «О безопасности низковольтного оборудования», а также ТР ТС 020/2011 «Электромагнитная совместимость технических средств» и маркируется единым знаком обращения продукции на рынке государств-членов Таможенного Союза.

Информацию о номере сертификата/декларации соответствия и сроке его действия Вы можете получить в месте приобретения изделия POLARIS или у Уполномоченного представителя изготовителя.



Срок службы изделия: 3 года
Гарантийный срок: 1 год со дня покупки
Дата изготовления указана на изделии.
Изготовлено в Китае.

Изготовитель:

POLARIS CORPORATION LIMITED - ПОЛАРИС КОРПОРЕЙШН ЛИМИТЕД
Блок 1801, 18/Ф, Джубили Сентр, 46 Глостер Роуд, Ванчай, Гонконг Unit 1801, 18/Ф,
Jubilee Centre, 46 Gloucester Road, Wanchai, Hong Kong

Импортер и Уполномоченный представитель изготовителя в РФ и государствах-членах Таможенного Союза:

ООО "Континент", Россия, 115419, г. Москва, улица Орджоникидзе, д. 11, строение 3, этаж 4 помещение | комната 13.
Телефон единой справочной службы: 8-800-700-11-78

На заводе:

НИНБО КАЙБО ГРУП КО., ЛТД - NINGBO KAIBO GROUP CO., LTD
Северный Промышленный парк, Чжоусян, Цыси, 315324, Нинбо, Китай The Northern
Industrial Park of Zhouxiang, Cixi, 315324, Ningbo, China
Сделано в Китае

ГАРАНТИЙНЫЕ ОБЯЗАТЕЛЬСТВА

Изделие: Гриль-пресс

Модель: PGP 2902

Настоящая гарантия действует в течение 12 месяцев с подтвержденной даты приобретения изделия и подразумевает гарантийное обслуживание изделия в соответствии с Законами Государств – членов Таможенного Союза «О защите прав потребителей».

1. Гарантийные обязательства изготовителя распространяются на все модели, выпускаемые под торговой маркой «POLARIS» и приобретенные у уполномоченных изготовителем продавцов в странах, где предоставляется гарантийное обслуживание (независимо от места покупки).
2. Изделие должно использоваться в строгом соответствии с Руководством по эксплуатации с соблюдением правил и требований по безопасности.
3. Настоящая гарантия не распространяется на недостатки, возникшие после передачи товара потребителю вследствие:
 - Химического, механического или иного воздействия, попадания посторонних предметов, жидкостей, насекомых и продуктов их жизнедеятельности внутрь изделия;
 - Неправильной эксплуатации, заключающейся в использовании изделия не по его прямому назначению, а также установки и эксплуатации изделия с нарушением требований Руководства по эксплуатации и правил техники безопасности;
 - Использования изделия в целях, для которых оно не предназначено;
 - Нормальной эксплуатации, а также естественного износа, не влияющие на функциональные свойства: механические повреждения внешней или внутренней поверхности (вмятины, царапины, потертости), естественные изменения цвета металла, в т.ч. появление радужных и темных пятен, а также - коррозии на металле в местах повреждения покрытия и непокрытых участках металла;
 - Износа деталей отделки, насадок и аксессуаров, ламп, батарей, защитных экранов, фильтров, накопителей мусора, уплотнительных элементов, ремней, щеток и иных деталей с ограниченным сроком использования и подверженных естественному износу в процессе эксплуатации;
 - Ремонта изделия, произведенного лицами или организациями, не являющимися Авторизованными сервисными центрами*;
 - Повреждений изделия при транспортировке, некорректного его использования, а также в связи с непредусмотренными конструкцией изделия модификациями или самостоятельным ремонтом.
4. Изготовитель не несет гарантийные обязательства, если на изделии отсутствует паспортная идентификационная табличка, либо данные в ней стерты или исправлены.
5. Настоящая гарантия действительна только для изделий, используемых для личных бытовых нужд, и не распространяется на изделия, которые используются для коммерческих, промышленных или профессиональных целей.

Внимание!! Изготовитель не несет ответственности за возможный вред, прямо или косвенно причиненный изделием POLARIS людям, домашним животным, окружающей среде, или ущерб имуществу в случае, если это произошло в результате несоблюдения правил или условий эксплуатации и установки изделия, умышленных или неосторожных действий потребителя или третьих лиц.

По всем вопросам, связанным с техническим обслуживанием, проверкой качества, гарантийным и постгарантийным ремонтом изделий POLARIS обращайтесь в ближайший Авторизованный сервисный центр POLARIS или к продавцу – уполномоченному дилеру POLARIS.

Гарантийный ремонт изделий POLARIS осуществляют только Авторизованные сервисные центры POLARIS.

*Адреса Авторизованных сервисных центров на сайте Компании: www.polar.ru.

Для подтверждения даты приобретения изделия при гарантийном ремонте или предъявления иных предусмотренных законом требований просим Вас сохранять документы о покупке.

Таковыми документами могут являться заполненный гарантийный талон POLARIS, кассовый чек или квитанция Продавца, иные документы, подтверждающие дату и место покупки

